



Hilfsdokument

Einrichten der Software Hyperterminal für die Konfiguration des Anybus X-gateways von HMS. Einfacher Funktionstest des Anybus X-gateway über Hyperterminal.

Haftungsausschluß

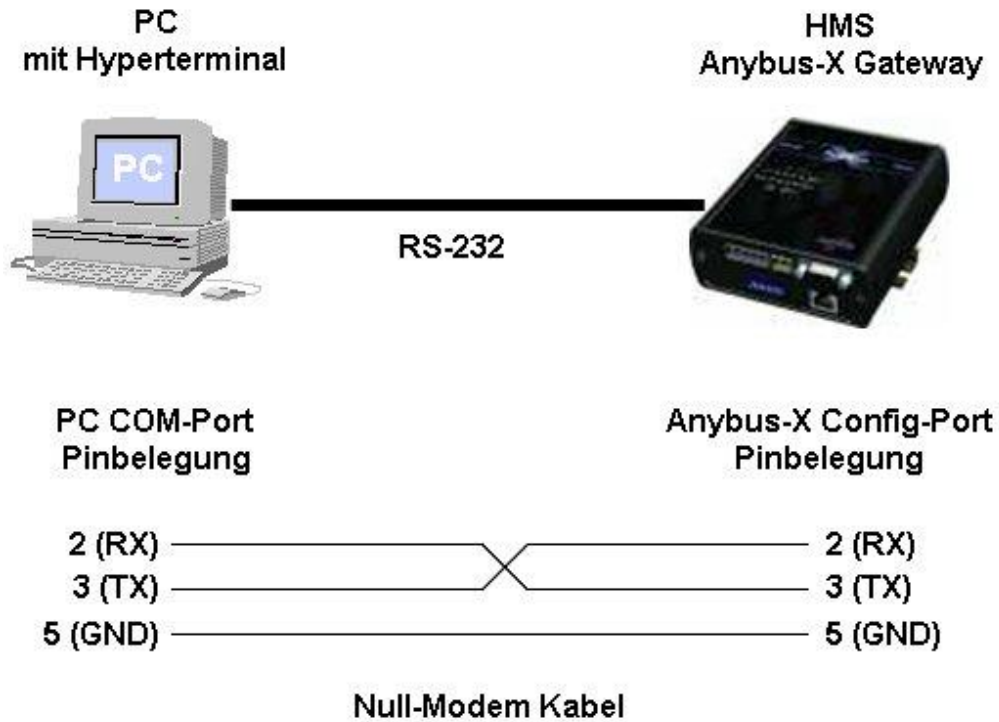
Die Schaltungen in diesem Dokument werden zu Amateurzwecken und ohne Rücksicht auf die Patentlage mitgeteilt. Warennamen werden ohne Gewährleistung der freien Verwendbarkeit benutzt. Wir haben den Inhalt dieses Dokumentes auf Übereinstimmung mit der beschriebenen Hard- und Software geprüft. Dennoch können Abweichungen nicht ausgeschlossen werden, so dass wir für die vollständige Übereinstimmung keine Gewähr übernehmen. Die Angaben in diesem Dokument werden jedoch regelmäßig überprüft. Notwendige Korrekturen sind in den nachfolgenden Versionen erhalten. Für Verbesserungsvorschläge sind wir dankbar.

© Copyright by HMS GmbH. All rights reserved.

Hinweis: Dieses Dokument ersetzt nicht die offiziellen Handbücher und Dokumentationen, die in den aktuellsten Versionen unter www.anybus.de zur Verfügung stehen.

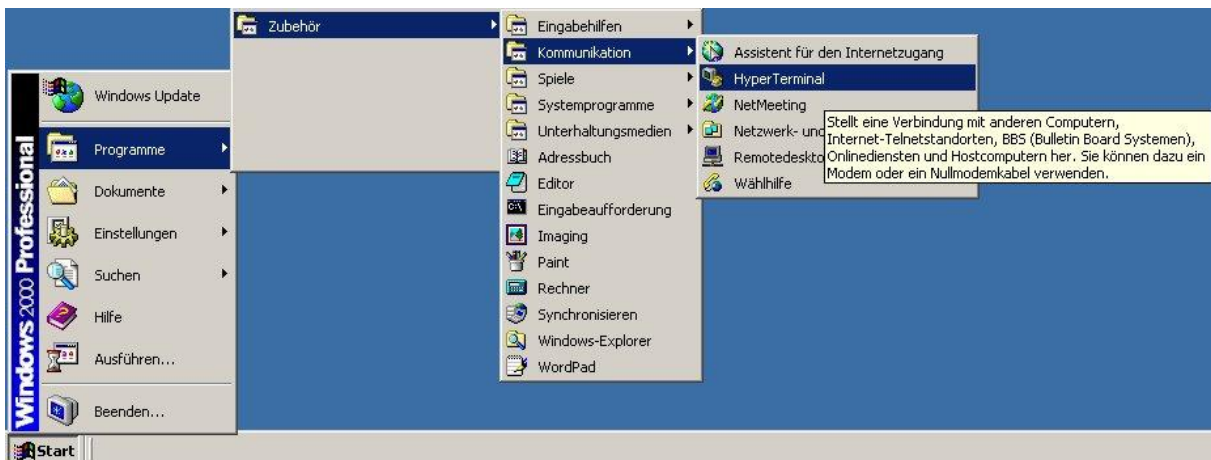
Erstellt	Version	Name	Kommentar
09.2006	1.0	HEH	Erstausgabe
01.2009	1.1	HEH	Hinweis auf offizielle Dokumentation ergänzt
08.2010	1.2	HEH	Aktualisieren der Bilder / Korrektur der Webseitenverweise

1. Systemaufbau

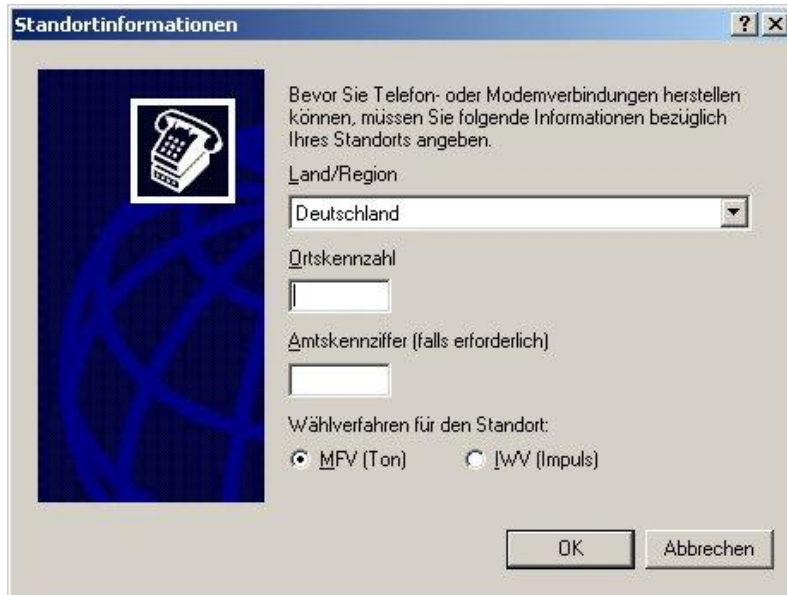


2. Hyperterminal

Hyperterminal von Windows befindet sich im Startmenü unter Zubehör:



Falls Sie Hyperterminal zum erstenmal Starten müssen Sie die folgenden Felder einmal ausfüllen (Hyperterminal unterstützt Modemfunktionen die hier allerdings nicht genutzt werden):



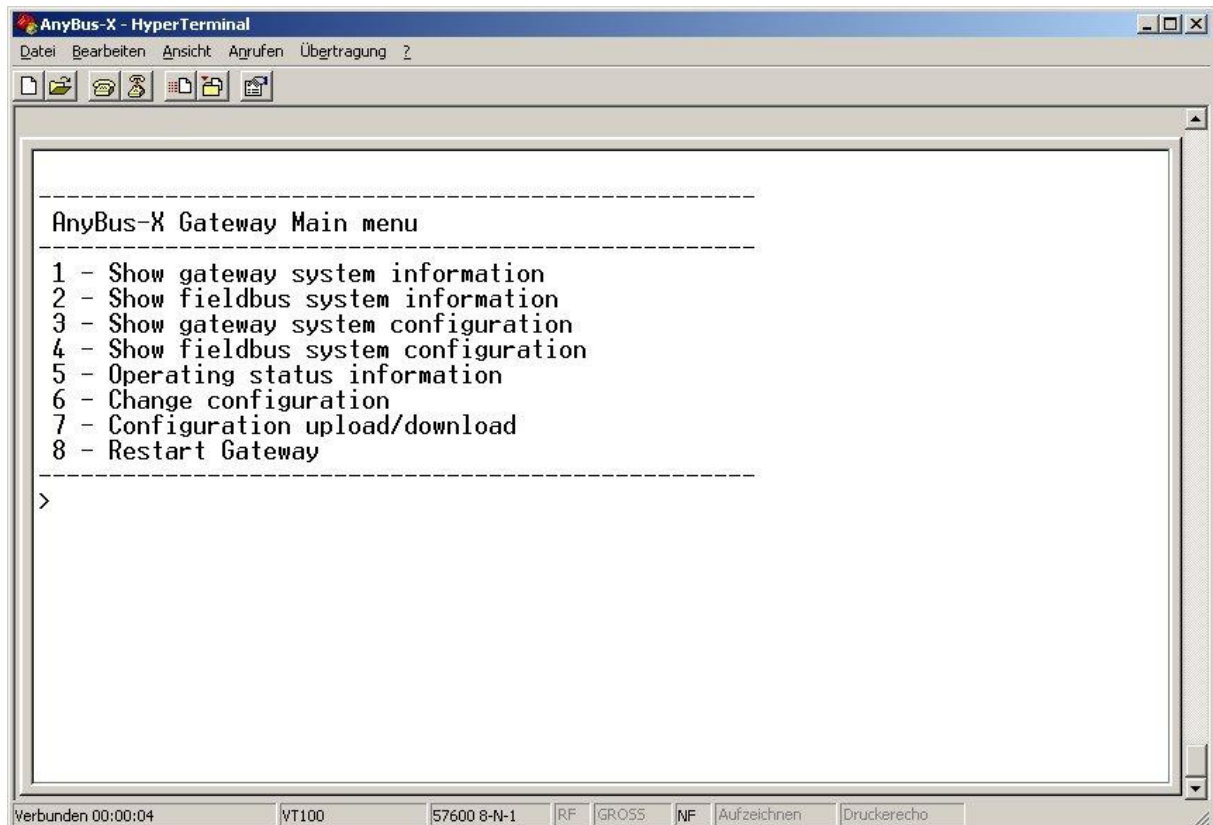
Hier muss nun die serielle Schnittstelle eingestellt werden an der Sie das Kabel zum Gateway an Ihren PC angeschlossen haben:



Nun müssen Sie die Kommunikationsparameter der seriellen Schnittstelle einstellen:

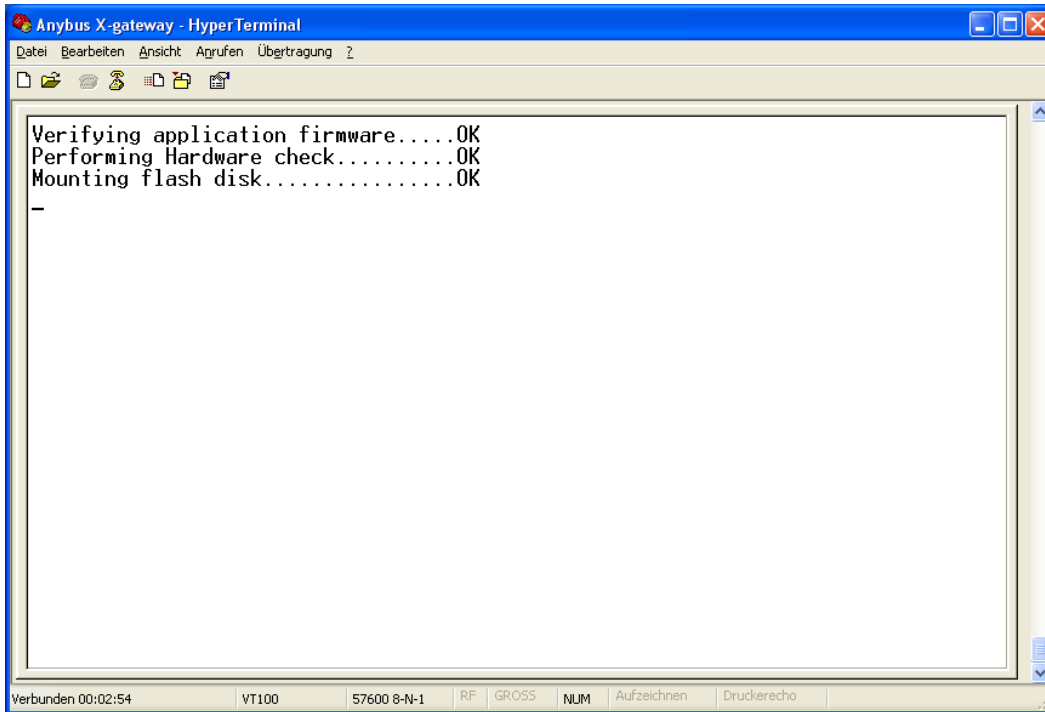


Falls das Gateway schon mit Strom versorgt wurde und es fertig initialisiert ist, (beide Gateway LEDs blinken grün) dann drücken Sie die „ESC“-Taste. Sie sollten nun das Menü des Gateways sehen:

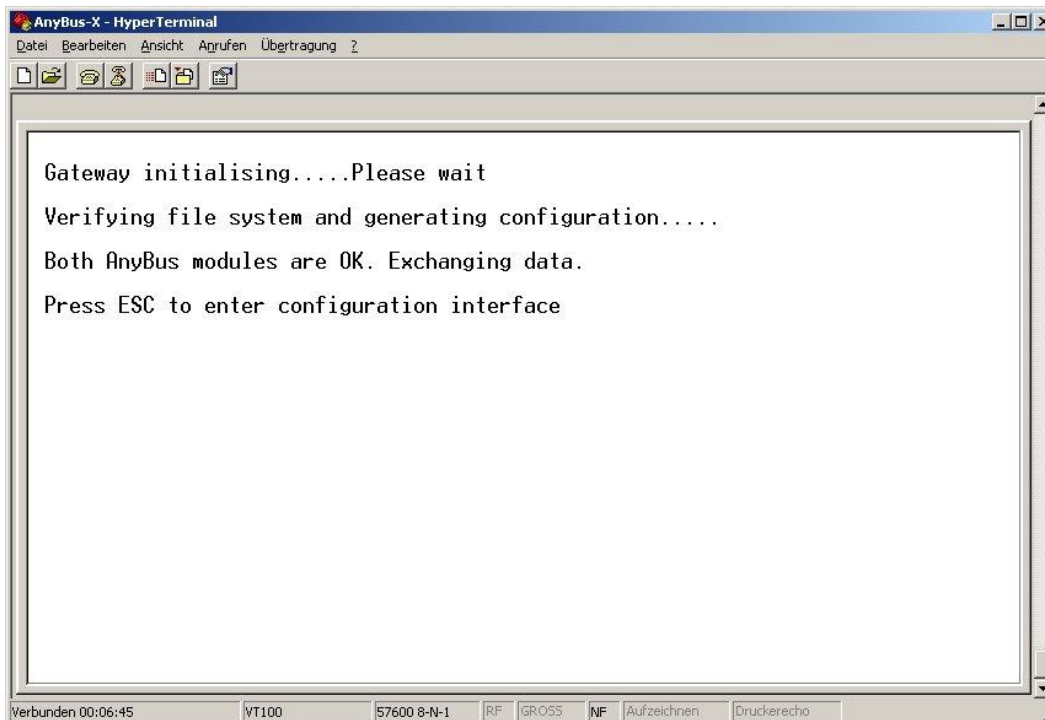


3. Einfacher Funktionstest des Gateways

Bei bestehender Hyperterminalverbindung ziehen Sie die Spannungsversorgung des Gateways ab und schließen diese wieder an. Nun sehen Sie die Hochlaufphase des Gateways:



Die Firmware, der RAM ist überprüft und das Dateisystem gestartet. Danach erfolgt die Initialisierung der Feldbus-Schnittstellen.



Beide Schnittstellen (Both Anybus modules) wurden erfolgreich initialisiert.

4. Liste der benötigten Hardware Komponenten

- PC Mit Pentium oder kompatiblen Prozessor
- Anybus-X Gateway
- Serielles Vebindungskabel (Nullmodem) mitgeliefert mit Anybus-X

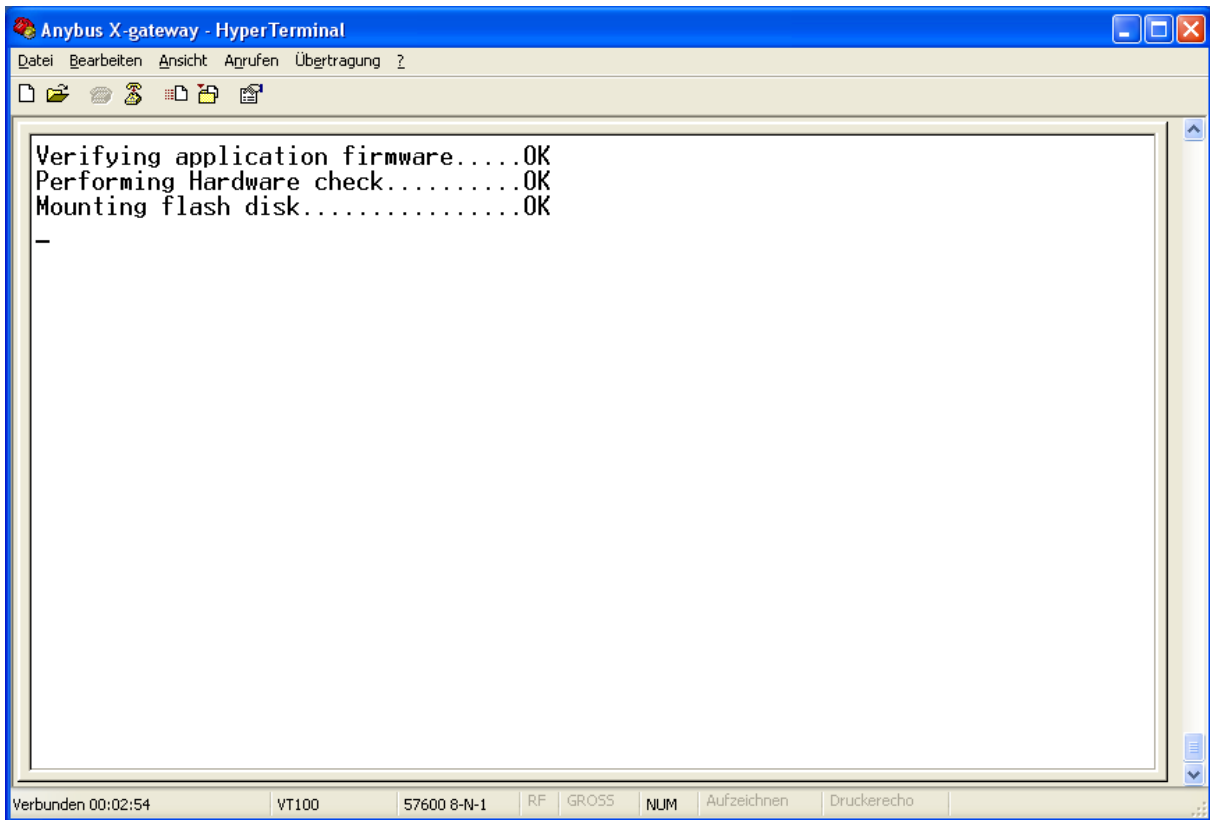
8. Liste der benötigten Software Komponenten

- Betriebssystem MS Windows (ab Win 98).
- Hyperterminal mitgeliefert mit Windows

10. Weiterführende Informationen

- Zur Software Hyperterminal
<http://www.microsoft.com/technet/>
- Zum Anybus X-gateway
http://www.anybus.de/products/abx_overview.shtml

HMS Industrial Networks GmbH



```
Anybus X-gateway - HyperTerminal
Datei Bearbeiten Ansicht Anrufen Übertragung ?
Verifying application firmware.....OK
Performing Hardware check.....OK
Mounting flash disk.....OK
-
Verbunden 00:02:54 VT100 57600 8-N-1 RF GROSS NUM Aufzeichnen Druckerecho
```

HMS Industrial Networks GmbH

Emmy-Noether-Str. 11
D-76131 Karlsruhe
Tel: +49 (0) 721 96472-0
Fax: +49 (0) 721 96472-10
E-Mail: info@hms-networks.de
Internet: www.anybus.de